

# النشرة الإخبارية



## الهيئة العامة للغذاء والتغذية

PUBLIC AUTHORITY FOR FOOD AND NUTRITION

P.A.F.N

## توصيات بوقف المواد الغذائية غير الصحية من «التموين»

علمت «الأنباء» أن ثمة نقاشا حكوميا مفتوحا بين الجهات ذات الصلة بشأن بعض أصناف المواد الغذائية التي قد تسبب أضرارا صحية للمواطنين، إذ عمدت جهات حكومية إلى مراجعة بعض الأصناف المشمولة بالبطاقة التموينية، وذلك لبيان مدى تأثيرها على الصحة العامة للمواطنين. وفي هذا الصدد، كشفت المصادر عن أن الهيئة العامة للغذاء رفعت توصيات إلى **وزارة التجارة والصناعة** بشأن إيقاف عرض بعض المواد الغذائية في أفرع التموين التي يتم من خلالها صرف المواد التموينية المدعومة للمواطنين، وذلك باعتبارها ذات سرعات حرارية عالية، والتي دفعت الهيئة إلى اعتبارها غير صحية. وأشارت المصادر إلى أن الوزارة بصدد مراجعة هذه التوصيات.

## تجار الخضار والفواكه يعترضون على القرار... وبوادر أزمة في الأفق «هيئة الغذاء» تلغي عمل النوبة في مختبر شجرة الصليبية



أثار قرار الهيئة العامة للغذاء والتغذية «وقف العمل بنظام النوبات للعاملين في مختبر شجرة الصليبية حتى إشعار آخر» من خلال كتاب وجهه مدير إدارة المختبرات الغذائية الى إدارة التفتيش بمحافظة الجبراء، استياء تجار الخضار والفاكهة والبيض، لاسيما أن الكتاب تضمن طلب عدم إرسال أي عينات للمختبر خلال عطلة نهاية الأسبوع أو العطل الرسمية في الدولة.

وأشار كتاب مدير المختبرات، الذي حصلت «الراي» على نسخة منه، إلى أن المختبر سيقوم باستقبال العينات خلال أوقات الدوام الرسمي، وخلال الفترة الصباحية من الساعة التاسعة صباحاً حتى الواحدة بعد الظهر، من يوم الأحد وإلى يوم الخميس من كل أسبوع.

وأكد تجار وموردون أن القرار سبب تأخير ظهور نتائج العينات، ما يتلف بضاعتهم ويحملهم خسائر فادحة للتخزين والأرضيات، حيث لا يسمح لهم بتصريف بضاعتهم ما يحملهم تكلفة مالية للتخزين وإتلاف للبضاعة المستوردة نتيجة هذا التأخير الذي لا ذنب لهم به، مؤكداً أن الحل الأمثل بإبقاء العمل بنظام النوبة، بحيث يكون المختبر مفتوحاً 24 ساعة كما كان في السابق، مع زيادة أجهزة الفحص، محذرين من أن الاستمرار بنظام العمل الحالي ينذر بأزمة آتية وارتفاع في الأسعار مع بدء الموسم، وقرب حلول شهر رمضان المبارك، حيث تستقبل الشبيرة حالياً من 7 إلى 10 شاحنات آتية للكويت يومياً، بينما في وقت الموسم سيصل العدد إلى 100 شاحنة محملة بمختلف أنواع الخضار والفواكه، من مصر والاردن وتركيا ولبنان وغيرها، متسائلين «كم يستغرق من الوقت ظهور النتائج التي تأخذ من 5 إلى 10 أيام حالياً؟».

ودعا الموردون، في تصريحات لـ«الراي»، إلى «إيجاد مكان مبرد للعينات في المختبر، حيث يتعرض بعضها للتلف، لأنها موضوعة في أكياس بلاستيك ليوم أو يومين اذا ما صادف عطلة، وبالتأكيد فإن قراءة الجهاز لها ستكون سلبية ما يؤدي لخسائر بالآلاف الدنانير من دون ذنب لنا»، مطالبين بـ«إعادة العمل بالنوبات، وأن يكون العمل في مختبر شبيرة الصليبية 24 ساعة، وتوفير تبريد مناسب، وإعادة الاجراءات في بعض المواد التي تصادف تلف عينات منها، منذ سنتين، حيث ما زال المختبر يطلب عينات منها بصفة يومية، بالرغم من ظهور كل النتائج سليمة، مثل الليمون والباذنجان المصري والفلفل الحار والباذنجان الاردني والتفاح السوري».

وأكدوا أن «المختبر يأخذ عينة، ويفسح المجال للتصرف في البضاعة، وفي حال وجد أن فيها مييدات زيادة أو تلفاً يتم استرداد البضاعة نهائياً، ومعاينة المستورد، أما أخذ عينة يومياً والانتظار حتى ظهور النتائج ففيها ضغط على عمل المختبر، خصوصاً أن البضاعة تحمل شهادة فحص من بلد المنشأ، بناء على طلب هيئة الغذاء، ومع ذلك لا يعترفون بتلك الشهادات».





تلفزيون دولة الكويت  
@KwtTelevision

...

من برنامج  
#صباح\_الخير\_ياكويت

الضيوف:

- فيصل احمد الرشيدى  
رئيس قسم واردات ميناء الشويخ في **الهيئة العامة للغذاء والتغذية.**

- محمد الرشيدى  
خبير في الامن السيبراني

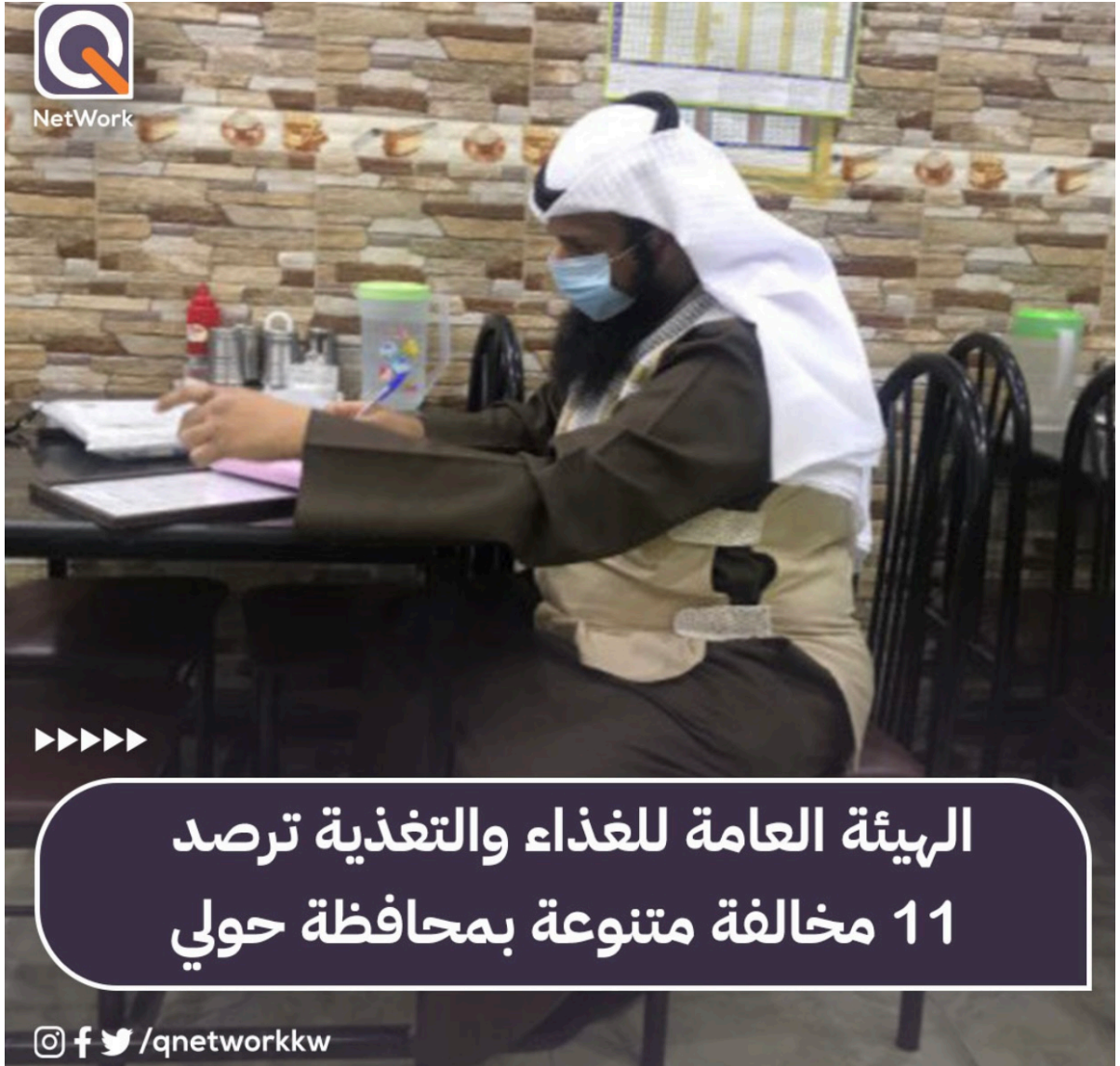




شبكة كيو  
@qnetworkkw

...

الهيئة العامة للغذاء والتغذية ترصد  
11 مخالفة متنوعة خلال حملة تفتيشية  
بمحافظة #حولي



الهيئة العامة للغذاء والتغذية ترصد  
11 مخالفة متنوعة بمحافظة حولي

@ f /qnetworkkw